



Dylan CHAU
Axel BAUGÉ

2A-SISR

Tests d'intégration TrueNAS

Date de création : 22/11/2023

Version : 1.0

Pour validation : DSI

A destination : DSI

Mode de diffusion : Intranet

Nombre de pages : 8

Auteur : CHAU Dylan



Métadonnées

Diffusion			
Périmètre de diffusion	Contrôlé	Interne	Libre

Historique des évolutions		
Auteur	Version	Objet de la version et liste des modifications
Dylan Chau	1.0	Initialisation du document

Validation			
Rédacteur		Valideur	
Nom	Date	Nom	Date
Dylan Chau	22/11/2023	DSI	20/12/2023
Date d'application : 20/12/2023			



Table des matières

Table des matières	3
Prérequis	4
Tests d'intégration.....	5
1) Vérification du fonctionnement de la GPO	5
2) Vérification du fonctionnement du dossier Public.....	6
3) Vérification du fonctionnement du dossier Service	7
4) Vérification du dossier Personnel	8



Prérequis

- Avoir réalisé la procédure d'installation et de configuration de TrueNAS.



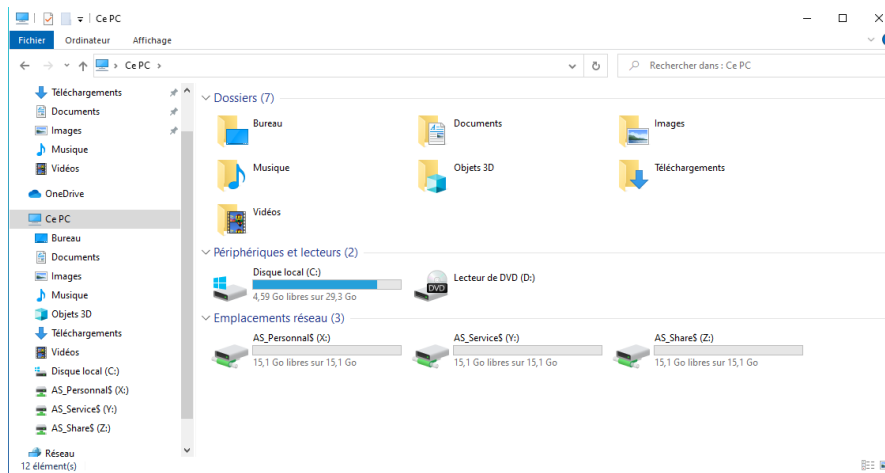
Tests d'intégration

1) Vérification du fonctionnement de la GPO

- Ouvrir l'explorateur de fichier.



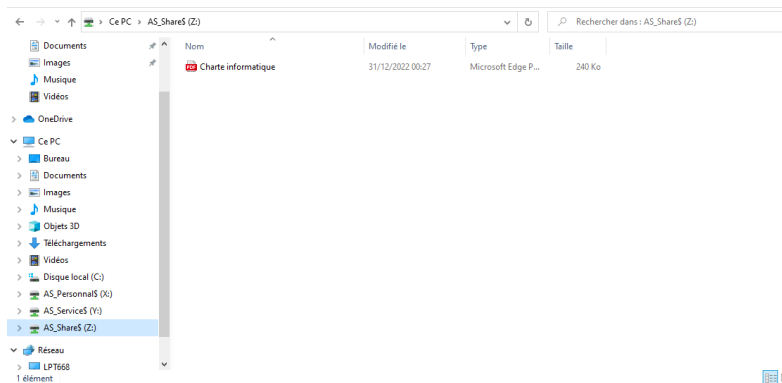
- Les lecteurs réseaux déployés par GPO apparaissent bien sur le poste.





2) Vérification du fonctionnement du dossier Public

- Cliquer sur le lecteur AS_Share\$(Z:).



Le lecteur est bien accessible.

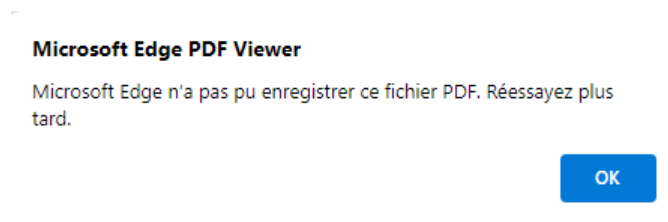
- Faire clic droit et créer un dossier.



L'accès est refusé pour la modification. La lecture seule est bien autorisée et fonctionnelle.

Afin de pouvoir modifier le contenu du lecteur, il faut un compte privilégié. Le lecteur servira notamment pour stocker des documents comme le règlement intérieur ou la charte informatique.

- Ouvrir le PDF « Charte informatique », le modifier et sauvegarder.

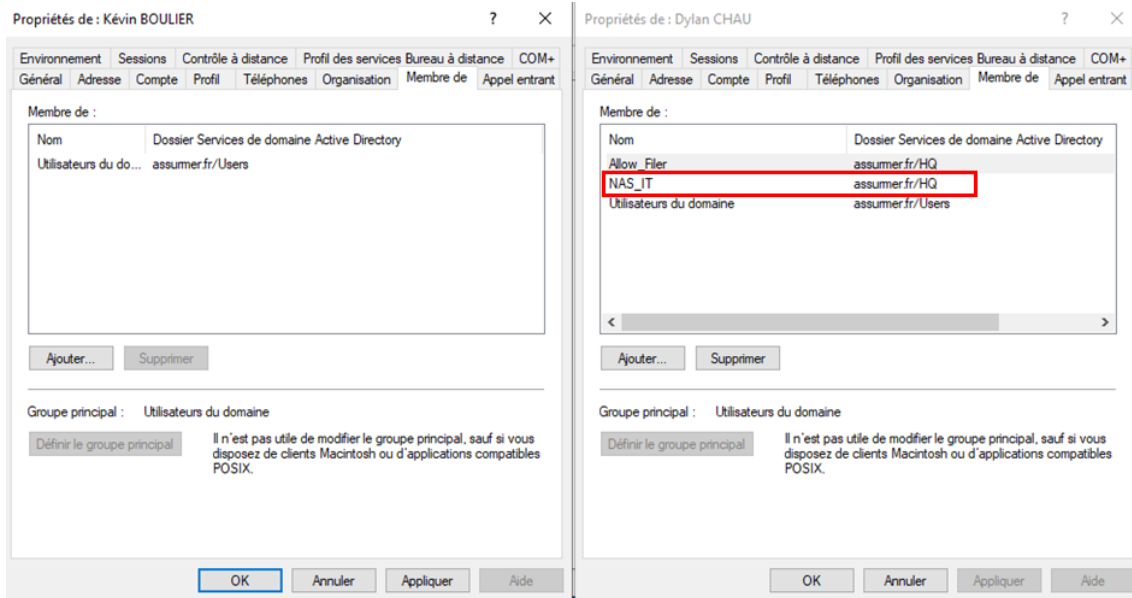


Il est bien impossible de modifier le PDF.

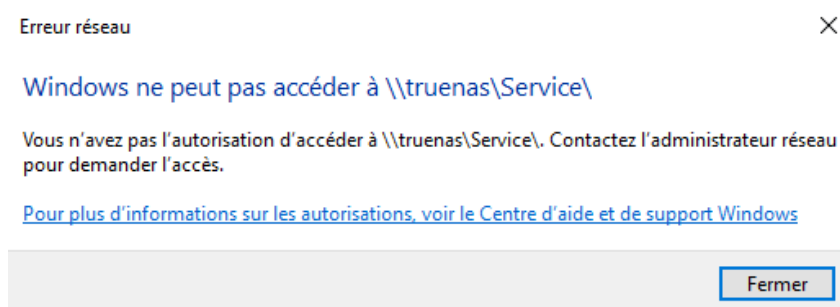


3) Vérification du fonctionnement du dossier Service

- Sur l'Active Directory, ajouter le groupe de sécurité « NAS_IT » à un utilisateur et ne pas le mettre à un autre.

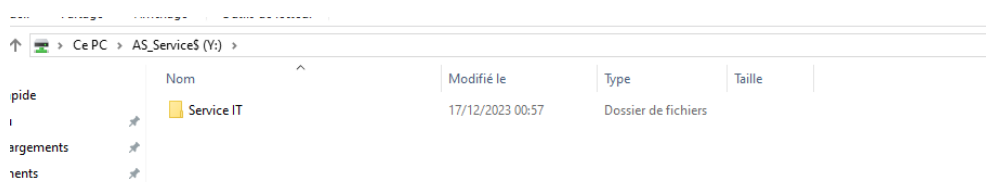


- Sur l'utilisateur sans le groupe, accéder au lecteur du service AS_Service\$(Y:).



L'utilisateur n'a bien pas l'accès au dossier.

- Sur l'autre utilisateur avec le groupe, accéder au lecteur et créer un dossier.

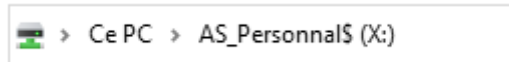


L'accès et la modification est bien opérationnel pour l'utilisateur avec le groupe.

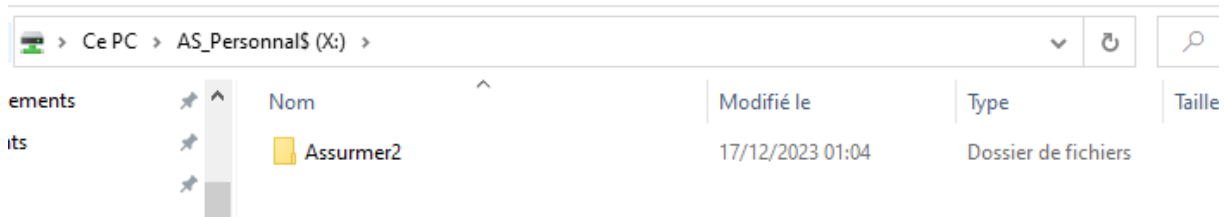


4) Vérification du dossier Personnel

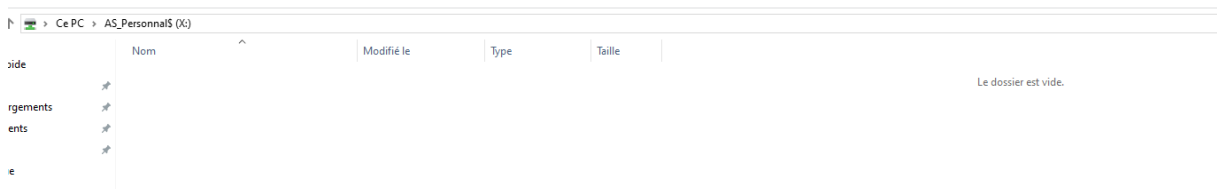
- Sur l'utilisateur 1, se connecter sur le lecteur AS_Personnal\$(X:).



- Créer un fichier.



- Sur l'utilisateur 2, se connecter sur le lecteur AS_Personnal\$(X:).



Le lecteur est vide sans le fichier de l'utilisateur 1, le répertoire est donc bien personnel.